

جدول المحتويات

1	مواصفات المنتج.....
1	البيانات الأساسية.....
1	معلومات الشحن.....
1	ضبط المصنع.....
1	الشهادات.....
1	بلد المنشأ.....
2	مميزات جهاز التوزيع.....
3	إرشادات لضبط التحكم في الحصة.....
4	تركيب جهاز التوزيع.....
5	يُرجى قراءة كل الإرشادات قبل التعامل مع الكيس.....
5	يمكن أن يؤدي التعامل الخاطئ مع المعدات أو المنتجات الغذائية إلى إصابة خطيرة أو الوفاة.....
5	يوصى باستخدام أدوات حماية شخصية.....
5	التعامل مع الكيس.....
5	إعداد الكيس.....
6	تعبئة الكيس.....
7	وضع المنتج/الكيس.....
7	أدوات الثقب.....
8	كيفية توزيع المنتج.....
8	إزالة المنتج/الأكياس.....
8	التنظيف.....
9	حل المشكلات.....
9	الأسئلة الشائعة:.....
10	AFP advanced food products llc - ضمان جهاز التوزيع.....
10	المرتجعات.....
10	وحدات التوزيع خارج الضمان.....

جهاز توزيع المضخة التموجية | موديل: Sierra™

مواصفات المنتج

البيانات الأساسية

الارتفاع	26 بوصة/66,04 سم
العرض	10 بوصات/25,40 سم
العمق	16 بوصة/40,64 سم
الوزن	26 رطلاً/11,79 كجم
موفر الكهرباء	120 فولت، 200 واط، 60 هرتز 240-220 فولت، 200-240 واط، 50-60 هرتز
عدد لفات المحرك في الدقيقة	140 لفة في الدقيقة

معلومات الشحن

أبعاد الشحن	12 بوصة × 19 بوصة × 31 بوصة/30,48 سم × 48,26 سم × 78,74 سم
وزن الشحن	32 رطلاً/14,51 كجم
أبعاد المنصة النقالة	44 بوصة × 48 بوصة / 111,76 سم × 121,92 سم، 16 وحدة في المنصة النقالة

ضبط المصنع

التحكم في الحصص المعدة سابقاً	2 أوقية (56,7 جم)، 3 أوقيات (85,0 جم)، لا يوجد تحكم في الحصص
درجة الحرارة المعدة سابقاً	145 درجة فهرنهايت - 155 درجة فهرنهايت/63 درجة مئوية - 68 درجة مئوية
اللون	أسود

الشهادات

UL 197	أغسطس 2001
ANSI/NSF 18	أغسطس 2001
CE	فبراير 2013
Canadian Standard C22.2	

بلد المنشأ

الولايات المتحدة الأمريكية

جهاز توزيع المضخة التمجوية | موديل: Sierra™

ميزات جهاز التوزيع



إرشادات لضبط التحكم في الحصاة

يمكن طلب جهاز التوزيع Sierra بالضبط 2 أوقية (56,7 جم)، 3 أوقيات (85,0 جم)، أو الضبط اليدوي (توزيع مستمر) من المصنع. يحدد العميل الضبط سلفاً عند إجراء طلب الشراء. لا يوجد ضبط افتراضي. لكن قد توجد حالات يرغب فيها مالك الجهاز في تخصيص التحكم في الحصاة أو ضبطه لتلبية احتياجاته بشكل أفضل.

فيما يلي معلومات لمساعدة مالك الجهاز على ضبط إعدادات التحكم في الحصاة بالشكل المناسب. يُرجى تذكر أن *AFP Dispensers, Inc.* لا تضمن الجهاز في حال حدوث تلفيات من قِبَل المالك في أثناء ضبط التحكم في الحصاة.

لتقوم بضبط التحكم في الحصاة، يُرجى اتباع الخطوات كما هو موضح:

الخطوة رقم 1: افصل الجهاز عن الكهرباء ثم قم بإزالة اللوحة الخلفية.

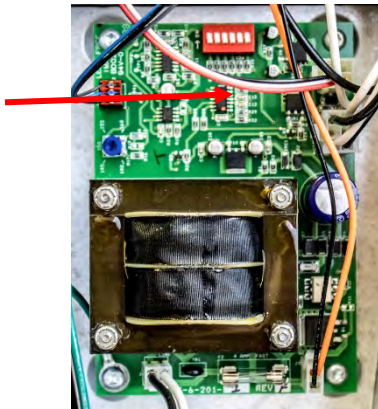
أ. قم بإزالة كل المسامير باستخدام مفك Phillips مقاس 2 للوحدات التي بها مسامير Phillips أو مفك T20 Torx للوحدات التي بها مسامير Torx.



ب. بمجرد إزالة المسامير، انزع اللوحة المعدنية من الجانب الخلفي للجهاز.

الخطوة رقم 2: ضع مفاتيح dip على لوحة الدارة.

أ. مفاتيح Dip موضوعة في صندوق صغير أزرق أو أحمر على لوحة الدارة.



ب. يجب أن تحمل مفاتيح Dip الأرقام 1، و2، و3، و4، و5، و6 من اليسار إلى اليمين.

جهاز توزيع المضخة التمرجية | موديل: Sierra™

الخطوة رقم 3: قم بضبط مفاتيح dip لتوزيع الحصص وفق الجدول الآتي:

تشغيل المفتاح رقم 4	الحصة 1 أوقية / 28,3 جم
تشغيل المفتاح رقم 2، و5	الحصة 2 أوقية / 56,7 جم
تشغيل المفاتيح 1، و2، و4، و5	الحصة 3 أوقيات / 85,0 جم
تشغيل المفاتيح 3، و6	الحصة 4 أوقيات / 113,3 جم
تشغيل المفاتيح 1، و3، و4، و6	الحصة 5 أوقيات / 141,7 جم
مفاتيح dip كلها مضبوطة على وضع "إيقاف"	لا يوجد تحكم دقيق في الحصص

يساعد جهاز توزيع جبن النانشو Sierra البرامج المخصصة المتطورة على التحكم في القدر الدقيق من وقت تشغيل الموتور وفق إعدادات مفاتيح dip. تعتمد أيضًا الكمية الفعلية التي يتم توزيعها من الصلصة على عوامل أخرى مثل درجة حرارة الجبن، ولزوجته، ومرونة أنبوب التوزيع وحجمه. يوضح المخطط أعلاه ضبط المصنع لمفاتيح dip للعديد من الحصص المقدرة. يستند ذلك إلى معدل ضخ حوالي 1/2 أونصة في الثانية تقريبًا. يمكن تخصيص كميات الحصص عن طريق تشغيل المفاتيح أو إيقافها. تكون أوقات التشغيل التقريبية المضافة عن طريق كل مفتاح كما يلي: المفتاح رقم 1 = 1/4 ثانية، والمفتاح رقم 2 = 1/2 ثانية، والمفتاح رقم 3 = ثانية واحدة، والمفتاح رقم 4 = ثانيتين، والمفتاح رقم 5 = 3,5 ثوانٍ، والمفتاح رقم 6 = 7 ثوانٍ.

تركيب جهاز التوزيع

1. وصل موثر الكهرباء بمقبس 120 أو 220 فولت؛ أيهما كان متاحًا.
2. قم بتسخين جهاز التوزيع سلفًا لمدة ساعة.

يُرجى قراءة كل الإرشادات قبل التعامل مع الكيس

يوصى بتوخي الحذر بسبب درجات الحرارة المرتفعة وجدة الأنبوب/المتقّب

يمكن أن يؤدي التعامل الخاطيء مع المعدات أو المنتجات الغذائية إلى إصابة خطيرة أو الوفاة

يوصى باستخدام أدوات حماية شخصية

التعامل مع الكيس

- يمكن تخزين الأكياس التي لم يتم فتحها في درجة حرارة الغرفة.
- قم بتسخين الكيس في جهاز توزيع لمدة لا تقل عن 4 ساعات أو حتى يصل المنتج إلى 140° فهرنهايت قبل الفتح.
- يجب الحفاظ على المنتج في الكيس المفتوح في درجة حرارة 140° فهرنهايت/60° درجة مئوية على الأقل طوال الوقت.
- تبلغ فترة تخزين المنتج في كيس مفتوح 5 أيام إذا تم الحفاظ على درجة الحرارة في حدود 140° - 160° فهرنهايت/60° - 71° درجة مئوية.
- يجب على المشغلين اتباع قوانين الممارسات التصنيعية الجيدة (GMP) والتعامل المحلي مع الأطعمة في أثناء التعامل مع الكيس والأنبوب وجهاز التوزيع.

إعداد الكيس

1. اغسل يديك
2. تأكد من تنظيف السطح والجهاز وتطهيرهما.
3. قم بإزالة الكيس الذي تم تسخينه من قبل من صينية التسخين العلوية في جهاز التوزيع.
4. ارفع الحلقة واسحب غطاء الأتربة من جزء التركيب. (لا تقطع باستخدام سكين)
5. قم بإزالة مجموعة الأنبوب/المتقّب من الحقيبة البلاستيكية وأدخل المتقّب في جزء التركيب. تحذير، طرف المتقّب حاد
6. لا تلمس جزء التركيب الذي يدخل في الكيس لتجنب التلوث.
7. استخدم جزء التركيب في الأنبوب لثقّب الكيس. (تجنب استخدام أداة متسخة لقطع الكيس)
8. قم بتدوير المتقّب باتجاه عقارب الساعة مع الدفع إلى الداخل حتى يقوم المتقّب بإحداث ثقب في غشاء السداد داخل جزء التركيب. تحذير، صلصة الجبن ساخنة!
9. أمسك جزء التركيب بإحكام وضع غطاء المتقّب بالكامل على جزء التركيب.

إعداد الكيس رقم 6



إعداد الكيس رقم 5



إعداد الكيسين 3 و4



إعداد الكيس رقم 2

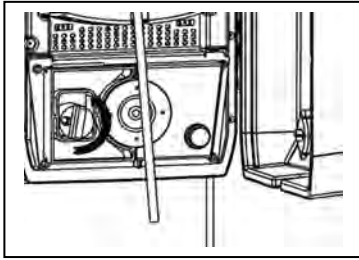


10. تجنب إدخال المتقّب عندما يكون جزء التركيب مسطحًا على الطاولة أو عندما يكون الكيس مطويًا خلف جزء التركيب. فقد يسمح ذلك لأسنان المتقّب بإحداث قطع في الجدار الخلفي للكيس
11. تجنب ترك الكيس في جهاز التوزيع غير المتصل بالكهرباء.

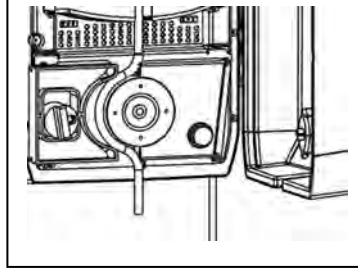
تعبئة الكيس

1. قم بفتح باب جهاز التوزيع ثم إزالة صينية التسخين العلوية. **تحذير، جهاز التوزيع ساخن!**
2. استخدم دائمًا أنبوبًا جديدًا لكل كيس.
3. قم بوضع الكيس الذي تم تسخينه من قبل في الصينية السفلية بحيث يكون جزء التركيب بارزًا من الأسفل من خلال الفتحة الموجودة في مقدمة الصينية. تحذير، صلصة الجبن ساخنة!
4. قم بفتح كلاب الأنبوب عن طريق تدوير الكامرة عكس اتجاه عقارب الساعة.
5. وجه الأنبوب من خلال فتحة المضخة من الأعلى إلى الأسفل.
6. أغلق الكلاب عن طريق تدوير الكامرة باتجاه عقارب الساعة بالكامل.
7. ضع الكيس غير المفتوح في صينية التسخين العلوية ليتم تسخينه سابقًا ثم ضع الصينية في جهاز التوزيع.
8. أغلق الباب.

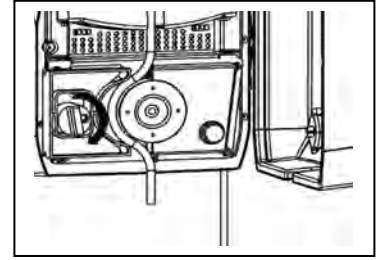
تعبئة الكيسين 2 و 3



تعبئة الكيس رقم 4



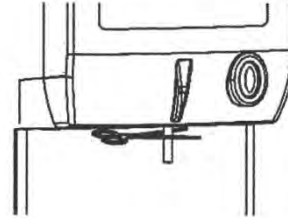
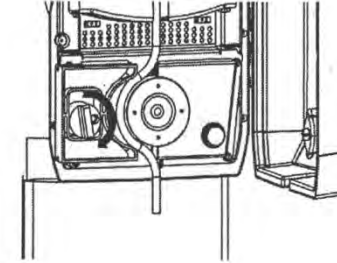
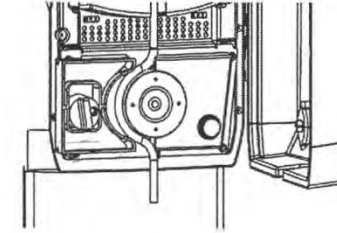
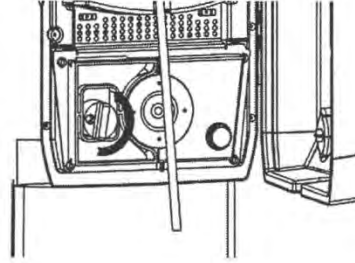
تعبئة الكيس رقم 5



يتحمل المورد/مشغل خدمة الطعام لمنتج الكيس هذا مسؤولية الحفاظ على حالة تعقيم المنتج وجهاز التوزيع.

يوصى بشدة بأن يكون المورد/مشغل خدمة الطعام على علم بكل رموز الطعام وأن يتبناها، بما في ذلك لوائح الولاية وإدارة الصحة المحلية، ليضمن الحفاظ على سلامة المنتج للمستهلك.

- (1) قم بتسخين حقيبة المنتج لدرجة حرارة تتراوح بين 140° و 150° فهرنهايت/60° و 65° درجة مئوية.
- (2) افتح الباب عن طريق سحبه من اليسار إلى اليمين وضع المنتج على الصينية بحيث يكون اتجاه الصنبور والأنبوب إلى الأسفل.
- (3) افتح الكلاب عن طريق تدوير الكامرة عكس اتجاه عقارب الساعة.
- (4) وجه الأنبوب من خلال فتحة المضخة من الأعلى إلى الأسفل.
- (5) أغلق الكلاب عن طريق تدوير الكامرة باتجاه عقارب الساعة.
- (6) أغلق الباب واقطع الجزء المتبقي من الأنبوب بمسافة ¼ بوصة أسفل الباب بمقص نظيف ومطهر. يجب ان يكون طرف الأنبوب مرئيًا ويمتد خارج جهاز التوزيع.
- (7) اضغط على الزر لبدء التشغيل.



أدوات الثقب

أوقفت AFP شحن أدوات الفتح مع كل جهاز توزيع عندما بدأنا شحن الأكياس الجديدة الخاصة بنا. يحتوي كل صندوق أكياس على أربع أدوات ثقب؛ واحدة لكل كيس.

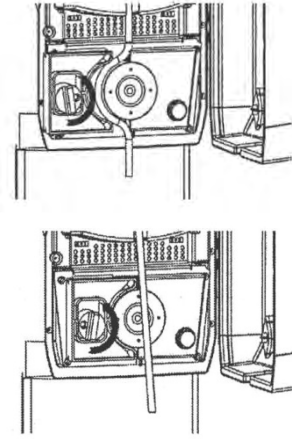
يجب على العملاء الذين يرغبون في أدوات ثقب إضافية إرسال بريد إلكتروني إلى خدمة عملاء AFP Dispenser / AFP.Dispensers@afplc.com

كيفية توزيع المنتج

- اضغط على زر التوزيع حتى يتم توزيع الكمية المرغوب فيها من المنتج ثم اترك الزر أو اضغط مرة واحدة على الوحدات الموقوتة.

إزالة المنتج/الأكياس

- 1) افتح الباب عن طريق سحبه إلى الأمام من الجانب الأيسر.
- 2) افتح الكلاب عن طريق تدوير الكامرة عكس اتجاه عقارب الساعة.
- 3) قم بإزالة الأنبوب من فتحة المضخة عن طريق انتزاع الأنبوب من الطرف السفلي ثم رفعه إلى الأعلى باتجاه الصينية.
- 4) قم بإزالة الأنبوب والمنتج عن طريق الاستمرار في رفع الأنبوب إلى الأعلى حتى ينفصل عن الصينية.
- 5) قم بإزالة حقيبة المنتج الفارغة والأنبوب من صينية التسخين داخل جهاز التوزيع.
(لا تحمل حقيبة المنتج الفارغة أو تحاول رفعها عن طريق طرف الأنبوب).



التنظيف

قم بمسح الجزء الخارجي من جهاز التوزيع بقطعة قماش مبللة نظيفة إذا لزم الأمر.

جهاز توزيع المضخة التمجوية | موديل: Sierra™

حل المشكلات

المشكلة	السبب	الحل
لا شيء يعمل	حدوث خلل كهربائي	أدخل قابس الكهرباء في المقبس بإحكام جرّب مقبلاً آخر افحص قاطع تيار دائرة المقابس
لن يُغلق الباب	الكّالاب مفتوح السلة ليست موضوعة بالكامل في صندوق التسخين داخل جهاز التوزيع.	أغلق كّالاب الخرطوم ادفع صندوق التسخين أكثر
لا يتم توزيع المنتج (يوجد صوت شفط)	نقد المنتج تم تفريغ المنتج أسرع مما يمكن تغذية الصنبور به	استبدل الحقيبة الفارغة انتظر مدة دقيقتين حتى يتدفق المنتج إلى الصنبور
لا يتم توزيع المنتج (لا يوجد صوت شفط)	الأنبوب ليس موضوعاً في الفتحة الكّالاب ليس مغلقاً	افحص الأنبوب أغلق الكّالاب
المنتج يتسرب	الكّالاب ليس مغلقاً الأنبوب مفكوك من الصنبور	أغلق كّالاب الخرطوم أحكم تركيب الأنبوب في الصنبور
الأنبوب لا يصل إلى أسفل الكّالاب	الصنبور ليس موضوعاً في الوعاء	ضع الصنبور في الوعاء
المنتج بارد	ثُرْك باب جهاز التوزيع مفتوحاً لا تصل الكهرباء إلى جهاز التوزيع لم يتم تسخين المنتج سابقاً	أغلق الباب افحص مصدر الطاقة قم بتسخين المنتج سابقاً
منتج زائد في الحقيبة	الصنبور ليس موضوعاً في الوعاء توجد طيات في الحقيبة	ضع الصنبور في الوعاء ضع الحقيبة بشكل مسطح على الصينية

الأسئلة الشائعة:

س: أرغب في ضبط التحكم الدقيق في السرعات الحرارية في جهاز التوزيع الخاص بي.

ج: اطلع على إرشادات ضبط التحكم الدقيق في السرعات الحرارية. اتصل بخدمة عملاء AFP Dispenser عن طريق البريد الإلكتروني AFP.Dispensers@afpllc.com.

س: هل يمكنني أخذ الكيس من جهاز التوزيع ووضعه في الثلاجة ليلاً.

ج: إننا نوصي بأن تظل الأكياس المفتوحة في جهاز التوزيع بينما يظل جهاز التوزيع مشغلاً لما يصل إلى 5 أيام. راجع دليل التشغيل. اطلع على إرشادات التعامل مع الأكياس المرفقة.

س: يقوم جهاز التوزيع بحرق صلصة الجبن. أرغب في ضبط درجة الحرارة.

ج: يتم ضبط أجهزة التوزيع سابقاً على درجات حرارة معينة لأسباب تتعلق بسلامة الطعام. اتصل بخدمة عملاء Dispenser على الرقم 866.958.9001.

جهاز توزيع المضخة التمجعية - ضمان جهاز التوزيع AFP ADVANCED FOOD PRODUCTS LLC

تضمن ("AFP") AFP advanced food products llc أن يكون جهاز التوزيع المصنع من قبلها خاليًا من عيوب الصناعة عندما يتم استخدام المعدات المقدمة بالطريقة وفي البيئة اللتين تم تصنيعهما من أجلهما، لمدة اثني عشر (12) شهرًا من تاريخ الشراء ("مدة الضمان").

إخلاء المسؤولية والقيود

بخلاف المنصوص عليه أعلاه، تخلي AFP مسؤوليتها بالتحديد عن كل الضمانات الصريحة والضمنية، بما في ذلك على سبيل المثال لا الحصر ضمانات التسويق و/أو الملاءمة لغرض أو استخدام معين. لا يمتد هذا الضمان إلى الإصلاحات أو التبديلات التي تتم من دون موافقة كتابية سابقة من AFP أو للسلع التي تمت إساءة استخدامها، أو إهمالها أو إذا لم يتم تخزين السلع، أو صيانتها، أو تركيبها، أو تشغيلها بالشكل المناسب.

لن تكون AFP مسؤولة عن التلفيات العرضية أو الخاصة أو غير المباشرة أو النموذجية أو التأديبية أو التبعية الناتجة عن استخدام البضائع أو الناشئة عن أي خرق لهذا الضمان؛ بما في ذلك على سبيل المثال لا الحصر التلف في الممتلكات أو خسارة الأرباح أو العائدات.

إدارة المطالبات

يجب إجراء كل مطالبات الضمان عن طريق الاتصال بإدارة خدمة العملاء على الرقم 866.958.9001 خلال فترة الضمان. إذا كانت الوحدة في فترة الضمان (وليس خاضعة لأي من بنود إخلاء المسؤولية المذكورة أعلاه)، فستشحن AFP وحدة بديلة.

لمعالجة مطالبة الضمان بالكامل، قم بإرسال بريد إلكتروني إلى AFP.Dispensers@afpllc.com مرفقًا به بيان كتابي لوصف المشكلة. قم أيضًا بتضمين تاريخ الشراء، ورقم المسلسل، والموديل (موجود على ظهر جهاز التوزيع من موضع يدخل سلك الطاقة إلى الوحدة) في البيان الكتابي. ثم قم بالتوقيع وإرسال البريد الإلكتروني.

المرتجعات

بعد تلقي الوحدة البديلة، يُرجى تعبئة وحدة التوزيع المعيبة في حقيبة الشحن التي أتت فيها الوحدة الجديدة. سيصل مع الوحدة الجديدة ملصق إعادة. استخدم ملصق إعادة لشحن الوحدة المعيبة إلى AFP. سينتج عن الفشل في إعادة الوحدة المعيبة فرض رسوم على الوحدة البديلة.

يجب أن تكون كل المرتجعات مرخصة. (يتم ترخيص مرتجعات الضمان الخاصة بالوحدات المعيبة تلقائيًا بمجرد التحقق من الضمان). اتصل بخدمة عملاء AFP على الرقم 866.958.9001 للتنسيق بخصوص كل المرتجعات.

وحدات التوزيع خارج الضمان

اتصل بـ Clear Lake True Value على الرقم 715.263.2375 أو عن طريق البريد الإلكتروني dispenserparts@truevalue.net.